



以能力为本位，以就业为导向

——努力培养新一代技能型高等物流专业人才




武汉商贸学院物流学院
CHINA

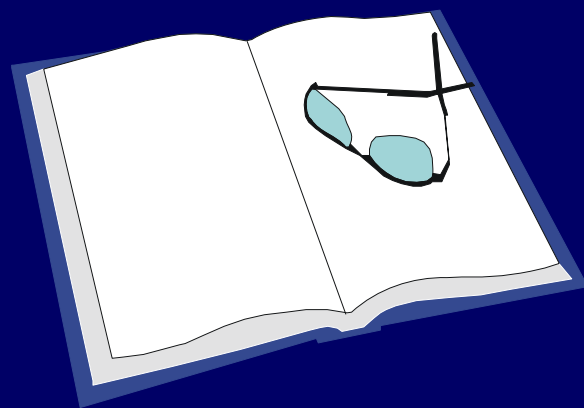
周建亚院长



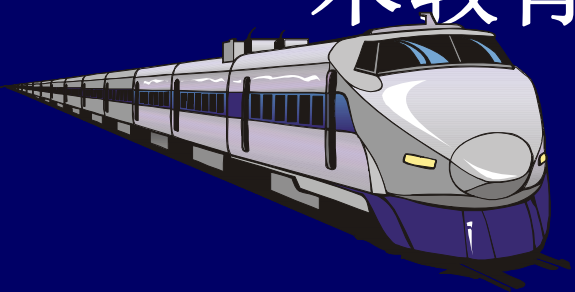
Abstract

- From the basic knowledge of higher professional education, the situations of the logistics professional education and training, the work experiences of the training and the suggestions of the logistics professional education to introduce the situation of logistics professional education.
 - Author: jianya Zhou, male, from zhangjiagang, Jiangsu Province, born in 1944. Rector of the school of logistics, superintendent of the modern logistics graduate school, director of China logistics technology association modern logistics company and college office, China logistics association administrative director.
- 

一、对高等职业教育的基本认识



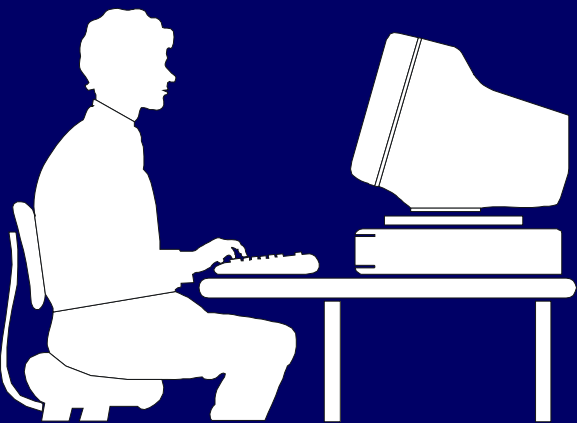
- 高等职业教育是高等教育的重要组成部分，是以培养具有一定理论知识和较强实践能力，面向基层、面向生产、面向服务和管理第一线职业岗位的应用型、技能型专门人才为目的的职业技术教育，是职业技术教育的高等阶段。



- 从根本上讲，职业教育是直接为就业服务的教育。



职业技
术的教
育是有
别于普
通中等
、高等
学校的
发展。
随着生
活的不
断进步
而逐步
提高。
世界各
国在二
十世纪
50~60
年代开
始，就
将职业
教育的
重心上
移到高
等教育
层次，
而中国
到80~
90年代
对职业
教育的
认识与
政策，
基本停
留在初
级技工
教育层
次上。



进入二十一世纪以来，我国经济发展遇到了技能型应用型人才短缺的严峻挑战：

①随着经济全球化趋势的增强，各国技术型人才普遍短缺，导致人才竞争全球化，发展中国家技术人才面临被争夺的压力，应用型、技能型人才短缺的问题日益严重。

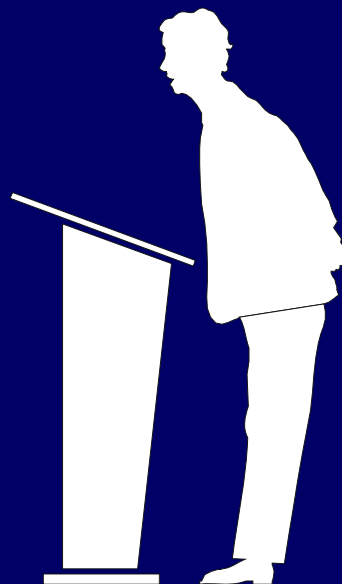
②科技革命迅速发展，使传统的生产技术体系进入理论技术体系的新阶段。



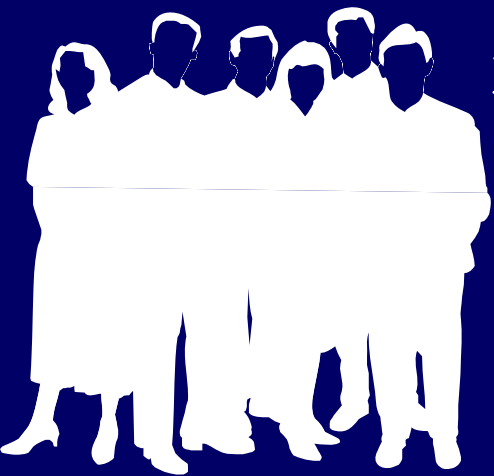
- 最近，国家教育行政部门把物流专业人才列为全国十二类技能型紧缺人才之一。
- 2004年10月~2005年4月，由教育部、中国物流与采购联合会组织包括武汉商贸职业学院物流学院在内的十所高职院校共同制订了职业院校物流专业紧缺人才培养培训指导方案，就职业院校物流专业紧缺人才培养培训提出了建议。



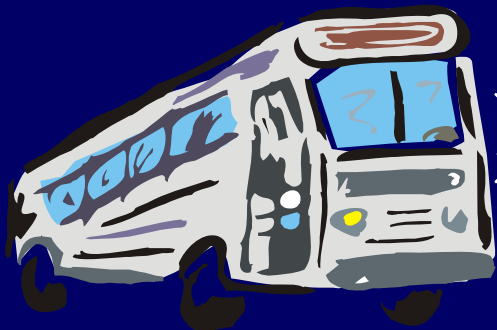
二、我国物流职业教育与培训的基本情况



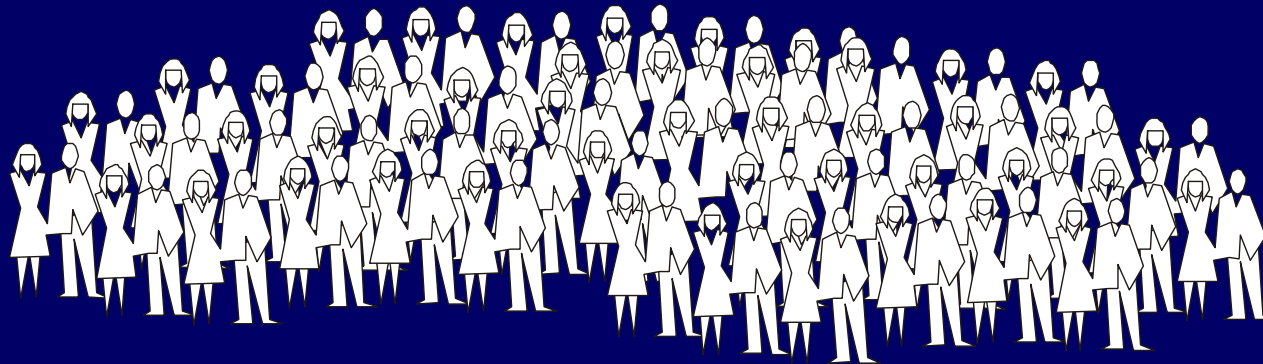
- (1) 开设物流专业的院校数量快速增长，规模明显扩大。据调查，目前全国有460所高等职业学院开设了物流专业，有独立设置的物流类高职院校1所。2005年底，有物流类高职毕业生累计5400人，当年招生8600人，有个别院校秋季招生将近200人，目前全国有在校生10万多人。



■ (2) 地方政府，相关部门，行业系统对开设物流专业的积极性很高，尤其是一些目前急需物流专业人才的地区如江苏，上海，广东，天津，山东，浙江等地十分重视物流人才的培养。与物流相关的铁道，邮电，交通运输，储运行业主管部门也十分关心支持本行业物流专业教育培训工作。



(3) 市场配置物流专业职业技术教育资源的作用得到了初步发挥，近年来物流专业高等职业学院与中等职业学校招生呈现“买方市场的特点，咨询，报名者十分火爆，初步形成了一种新的办学机制，也体现了学生家长对物流专业的认同。



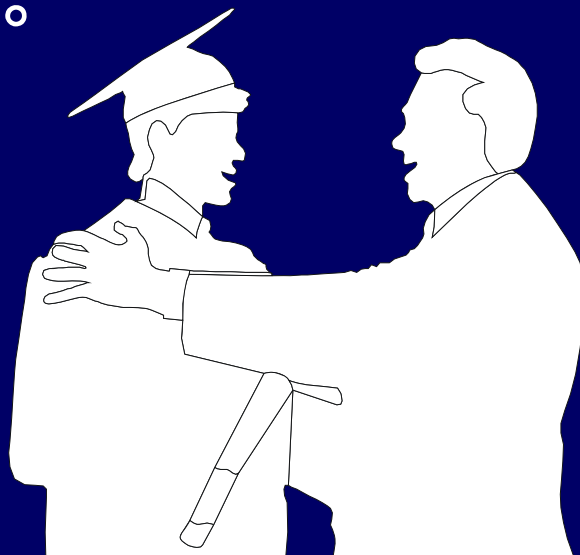
■ (4) 部分院校在专业设置，教学活动，实习实践基地建设等方面注重与当地经济建设、行业需要相结合，注意能力的培养，实习实训等教学环节，逐渐形成了自己的特色和特长。



- (5) 师资力量奇缺。一是总体数量少；二是适应物流高职，中职教育的合格师资更少。



- (6) 物流学科体系有待完善，培养培训计划、课程设置没有考虑个性化发展和培养复合型人才的需要。



三、物流职业资格认证工作情况介绍



（一）物流师职业资格认证是我国物流人才战略的重要组成部分，由全国性行业组织推行，填补了我国国家级物流师职业资格认证与考核体系的空白。

（二）物流师职业资格认证体系的推出，十分重视培训和认证质量。由于制度严谨，操作规范，对近几年物流培训认证市场混乱情况起到了规范管理作用。

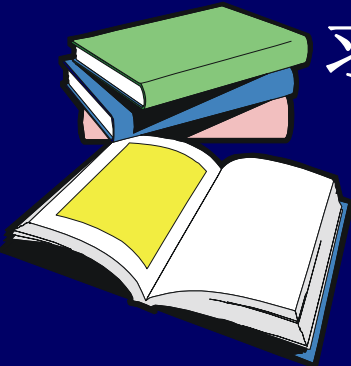
（三）这项工作应该提高与改进的地方是，要把学历教育与培训工作有机结合起来。职业资格培训大纲应与《高等职业教育物流管理专业技能型紧缺人才培养指导方案》在教学内容、能力结构要求等方面结合。

四、我院在物流教育培训方面所做的工作



(一) 以就业为导向

- 高等物流职业教育主要为物流行业生产、技术管理、服务为第一线培养下得去、用得上、留得住，具有必要的物流理论基础和较强物流职业技能的一线人员的应用型、技能型高层次人才，为此，必须围绕和针对物流职业岗位的需求组织与实施教学。



■ 我院注意抓好学生的就业教育和就业指导，对进校新生进行择业成才观教育，通过教育使学生了解物流专业今后的就业情况以及物流专业在社会经济中的地位和作用。对学习后期的学生进行创业教育，创业是新时期就业的一种形式，是时代发展的要求，是学生在激烈的市场经济大潮中求生存、求发展所必须要走的路。对毕业阶段学生进行全方位就业指导，包括政策指导、思想指导、和就业技术指导，同时请物流企业等用人单位到校介绍物流企业对物流专业人才的要求。



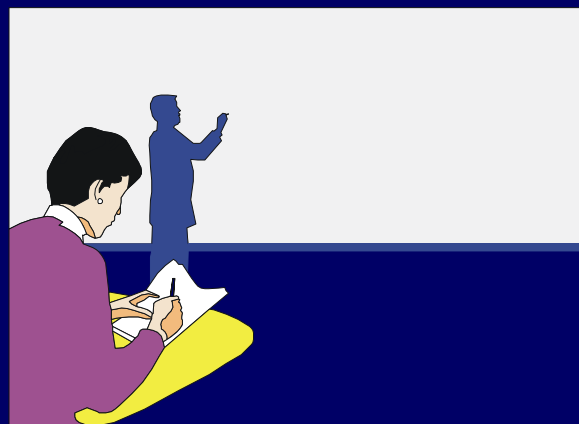
北京福田汽车公司对我院毕业学生 提出招聘员工的要求是：

- ①必须有良好的品性；
- ②具有物流专业方面的实际
■ 操作经验；
- ③具备一定的物流专业知识技能；
- ④有良好的沟通能力；
- ⑤熟悉一、二种常用的物流软件。



我院06届毕业生360人

- 经过努力，我院06届毕业生360人已基本全部落实就业单位，并实行就业。



(二) 建立校企合作进行物流人才培养的机制。主要做法有：

- 1、建立企业、行业组织参加的专业建设指导委员会。我院在2002年10月，经过多方努力，成立了《武汉商贸职业学院物流专业建设指导委员会》。



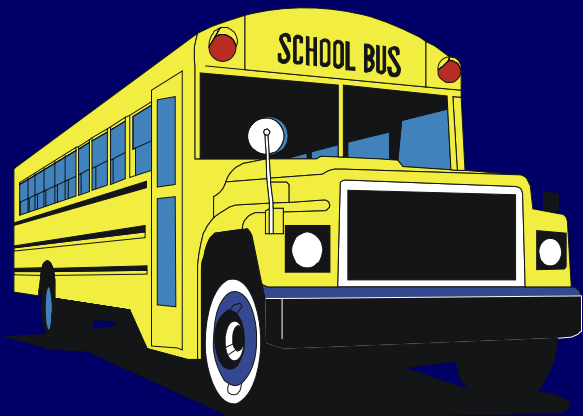
- 2、参加中国物流技术协会、中国物流与采购联合会，成为团体会员单位。中国物流技术协会现代物流校企合作会办公室就设在我院。由于中国物流技术协会的大力支持，我院先后数次组织全国部分高校和高职院校的教材编写会。主持组织编写物流教材50余种。同时在师资培训、实习实训、基地建设、学生就业等方面都得到细致、周到的指导。



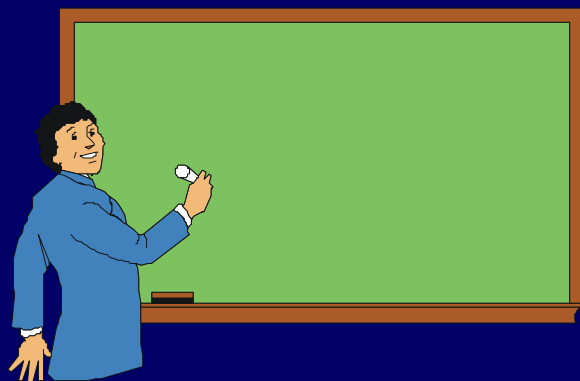
- 3、在现代物流校企合作会的基础上推行“订单式”人才培养模式，订单式人才培养模式是学校与企业签订人才培养协议，共同制订人才培养计划，共同组织教学，学生毕业后直接到企业就业的人才培养模式。



- 现在，我院与远成集团有限公司，金色谷超市连锁管理有限责任公司已签订了“订单式”培训协议。而且设立了武汉商贸职业学院远成物流学院和武汉商贸职业学院金色谷物流学院。

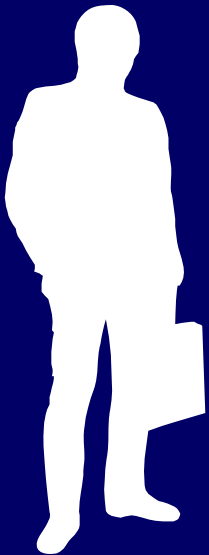


五、对今后物流职业教育工作的建议



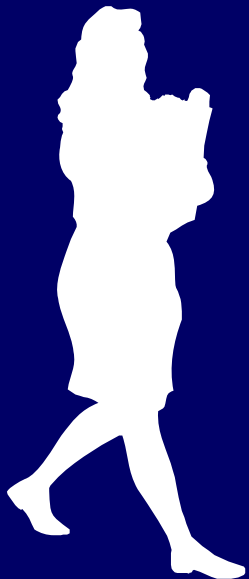
1、以全面素质为基础，以能力为本位

■ 以科学的劳动观与技术观为指导，帮助学生正确理解技术发展、劳动生产组织变革和劳动活动的关系，充分认识职业和技术实践活动对经济发展和个人成长的意义和价值，使学生形成健康的劳动态度、良好的职业道德和正确的价值观，全面提高劳动者素质。技能型紧缺人才的培养要把提高学生的职业能力放在突出的位置，加强实践性教学，满足行业企业对生产、管理、服务一线对高素质劳动者的需要。



2、以企业需求为基本依据，以就业为导向

- 将满足企业的工作需求作为课程开发的出发点，全力提高教育与培训的针对性和适应性。探索和建立根据企业用人“订单”进行教育与培训的机制。职业技术学院要紧跟行业发展和企业需求，及时调整专业方向，确定培养培训规模，开发、设计实施性教育与培训方案。相关行业、企业要深入地参与职业院校的教育与培训活动，要在确定市场需求、人才规格、知识技能结构、课程设置、教学内容和学习成果评估等各方面发挥主导作用。



3、适应企业技术与管理工作发展， 体现教学内容的先进性

- 要根据国家和地区的最新技术发展，通过多种形式的产学合作，及时调整课程设置和教学内容，突出本专业领域的新知识、新技术、新材料、新工艺、新方法，克服专业教学存在的内容陈旧、更新缓慢、片面强调学科体系完整、不能适应企业发展需要的弊端。



4、以学生为中心，体现教学组织的科学性和适用性

- 要根据各地经济技术的发展情况，充分考虑学生的认知水平和已有知识、技能、经验及兴趣，为每一个学生提供适应劳动力市场需要和有职业发展前景的、模块化的学习资源，力求在学习内容、教学组织、教学评价等方面给教师和学生提供选择和创新的空間，构建开放式的课程体系，适应学生个性化发展的需要。

5、加强专业师资队伍建设，转变教师角色

- 技能型紧缺人才培养培训要建立专职教师与兼职教师相结合的教师聘用与管理机制。现有专业教师要定期到企业实习，地方和学校要为教师的企业实践创造必要的条件。





谢谢各位！



THANKS